

LUBING

Regulador de Inicio (Sistemas de Bebederos)

Instrucciones de instalación y Manual de operación

2023





Circuito Logístico N° 148, Segunda Fracción de
Bustamante, Municipio de Silao de la Victoria,
Estado de Guanajuato, México. C.P. 36288

(472) 723 92 90, (472) 723 91 23, (472) 723 91 16

www.lubmesam.com.mx · ventas@lubmesam.com.mx

Índice

1 Introducción	4
2 Instalación	5
2.1 Conectar a la línea de bebederos.	
2.2 Uso en jaulas.	
2.3 Manejo en piso. Instalación al inicio de la línea.	
2.4 Manejo en piso. Instalación en medio de la línea.	6
2.5 Conexión del suminitro de agua.	7
3 Instrucciones Operativas	8
3.1 Datos Técnicos.	
3.2 Ajustando la Columna de Agua.	
3.3 Flushing.	
3.4 Mantenimiento.	
4 Despiece	9
4.1 Lista de Repuestos.	10
4.2 Tubos de Respiradero (diferentes alturas).	

1 Introducción

El Regulador de Presión Óptima de LUBING fue desarrollado para ajustar la presión en sistemas de bebederos, en los que la presión de la columna de agua puede variar entre 0 y 1 m.

Tome en cuenta los siguientes puntos para el funcionamiento óptimo del Regulador de Presión:

Se debe de cuidar la calidad del agua, específicamente cuidar la presencia de partículas metálicas y ácidos orgánicos.

Verificar que los filtros de agua a la entrada del sistema de bebederos sean adecuados y permitan que el flujo de agua sea suficiente.

La presión a la entrada del sistema se debe encontrar entre 0,3 y 3 bares. Se debe tener un tanque de agua colocado a una altura mínima de 3 m.

No usar agentes corrosivos (ácidos) para limpiar el sistema. Si tiene alguna duda sobre algún agente limpiador contáctenos.

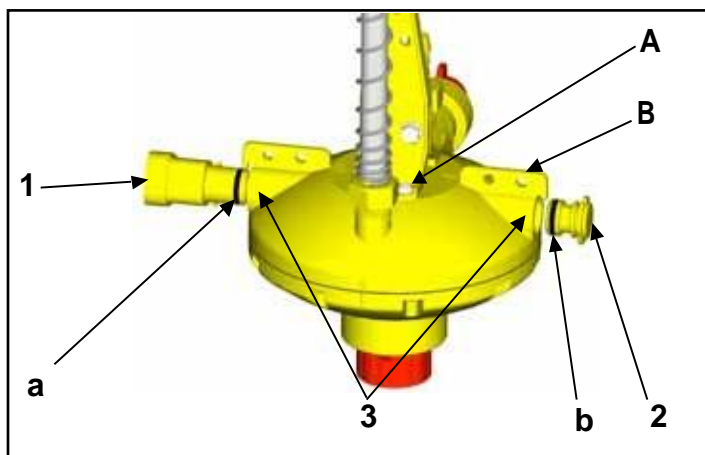


Fig. 1



Advertencia. ¡Climas Fríos!

El congelamiento puede destruir algunos componentes del Regulador de Presión.



Cuidado. ¡Agentes Corrosivos!

Limpiadores agresivos o ácidos pueden destruir o desgastar algunos componentes del Regulador de Inicio.

Si tiene algún problema contacte a su vendedor inmediatamente.

El mantenimiento y reparación debe realizarlo únicamente personal capacitado.

Al no seguir las instrucciones y/o al utilizar el equipo con fines distintos al que fue diseñado, la garantía se invalida.

2 Instalación

El Regulador de Presión Óptima de LUBING se entrega armado y listo para instalar.

El empaque previene que entre al regulador polvo y suciedad.

Verifique que todos los componentes estén limpios durante la instalación. Basura y polvo dentro del regulador pueden afectar la función del mismo y también de otros componentes instalados en la línea de bebederos.

Importante: Haga Flush en la línea de bebederos después de instalar el regulador.

Sólo personal calificado puede instalar y reparar el Regulador de Presión.

2.1 Conectar a la línea de bebederos.

(Revise el esquema de la fig. 1 en la página 4)

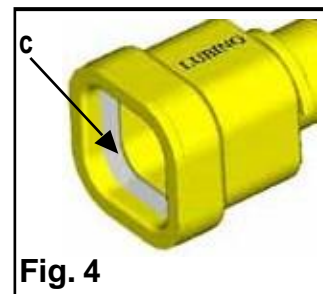
- Remueva los tapones de transporte (3 piezas).
- Lubrique el O-ring (a) con vaselina, grasa libre de ácido o detergente.
- Inserte la pieza de transición (1) en el orificio (3). Gire y empuje la pieza de transición hasta que llegue al fondo y quede alineada con el regulador de Presión (fig. 2).



Para el Regulador de Presión con dos salidas (Instalación en el centro de la línea) # de parte 3206-00 ; 3216-00 ; 3226-00 ; 3236-00 y todas sus variantes.

- Gire el tapón en la ranura que apunta hacia arriba y retirelo (fig. 3).
- Inserte la segunda pieza de transición siguiendo las mismas instrucciones de arriba.

Lubrique los empaques (c) dentro de la pieza de transición (Fig. 4) con vaselina, grasa libre de ácido o detergente.



Advertencia: Para evitar dañar el empaque al instalar el Regulador de Presión debe lijar el borde exterior de la tubería.

2.2 Uso en jaulas.

Inserte la tubería de bebederos en la pieza de transición.

El peso de Regulador de Presión lo debe cargar el Plato Soporte.

El Plato Soporte se debe sujetar a la parte superior del regulador de Presión en los puntos (A) o (B), como muestra la fig. 2. En el punto B se debe tener cuidado con la longitud del tornillo.

2.3 Manejo en piso. Instalación al inicio de la línea.

- Asegure el soporte (6) con 4 tornillos BZ5,5x13 (e) al Regulador de Presión.
- La tubería de bebederos se debe acortar 110 mm.
- Use las pinzas LUBING para cortar sin dejar rebordes ni basura. Durante la instalación, asegúrese de que todos los componentes se encuentran limpios.
- Gire y empuje la tubería dentro de la pieza de transición.
- Fije el Regulador de Presión con el soporte al perfil de aluminio con 2 tornillos M 6x20, rondanas y tuercas (f).

2.4 Manejo en piso. Instalación en medio de la línea. (Tome la fig. 5 como referencia).

- Divida la tubería de bebederos en el lugar donde se va a instalar el Regulador de Presión.

Nota: No coloque el Regulador de Presión sobre el perfil de aluminio.

- Use las pinzas LUBING para cortar sin dejar rebordes ni basura. Durante la instalación, asegúrese de que todos los componentes se encuentran limpios.

- La distancia entre los extremos de las tuberías debe ser de 200 mm. Coloque el soporte (6) Marque los puntos donde se deben taladrar los agujeros (f). Perfore el perfil de aluminio con una broca de \varnothing 7 mm.

- Separe las tuberías 50 mm.

- Fije el Regulador de Presión con el soporte (6) con 4 tornillos BZ5,5x13 (e) al perfil de aluminio.



Nota: Para evitar daños al empaque debe considerar las siguientes indicaciones antes de colocar las tuberías dentro del Regulador de Presión.

1. Se debe lijar el borde de las tuberías.
2. Lubrique los empaques (c) dentro de la pieza de transición con vaselina, grasa sin ácidos o detergente.

- Fije el Regulador de Presión con el soporte al perfil de aluminio con 2 tornillos M 6x20, rondanas y tuercas (f).

- Instale el respiradero (4) con su empaque (d) en el puerto del respiradero (5).

- El espiral metálico mantiene firme la manguera con presión de flushing sin necesidad de algún aditamento especial.

- Abra la tapa del respiradero e introduzca el cable guía colgante y vuelva a cerrar la tapa. (Fig. 6).

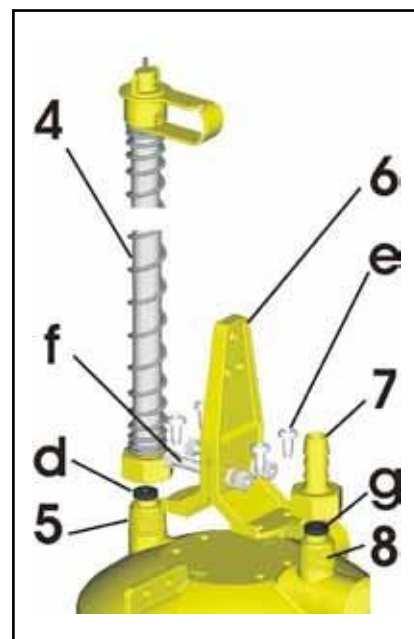


Fig. 5

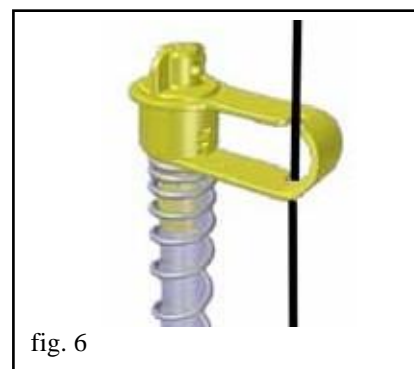


fig. 6

Fig. 6

2.5 Conexión del suministro de agua.

- Atornille el conector de manguera (7) con un empaque (g) en el puerto de entrada (8) la conexión es de 1/2" a un costado viene marcado como "Inlet".

- Presione la manguera de conexión de agua al conector y fijelo con una abrazadera.

**El Regulador de Presión
se encuentra listo para usar.**

3 Instrucciones Operativas

3.1 Datos Técnicos.

Presión de entrada:
Desde 0,3 hasta 3 bar.

Columna de agua ajustable:
Desde 0 hasta 100 cm.

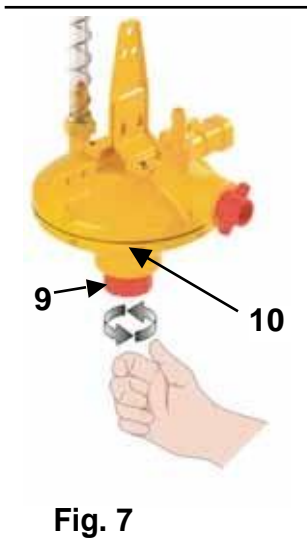
Flujo de agua:
Más de 1500 L / h

3.2 Ajustando la Columna de Agua.

Para ajustar la columna de agua se debe girar la perilla (9) que se encuentra debajo del Regulador de Presión.

Para incrementar la columna de agua se debe girar en el sentido de las manecillas del reloj y en sentido contrario para disminuir la columna de agua.

La altura de la columna de agua la indica el flotador rojo que se encuentra dentro del respiradero del regulador. La columna de agua se mide desde la parte inferior de la tubería.



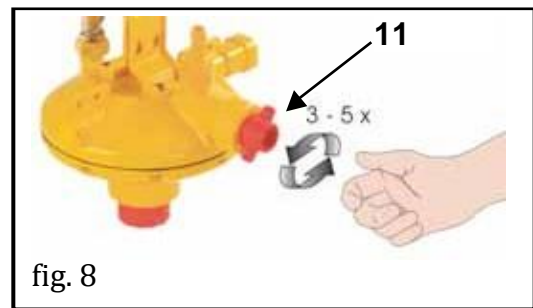
3.3 Flushing.



Importante: Asegurese de que el respiradero final se encuentra en posición de flushing. De lo contrario algunos componentes del regulador se podrían dañar.

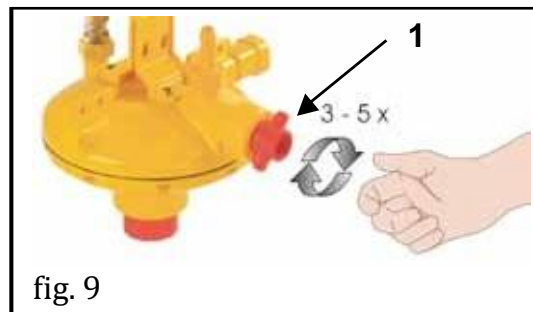
Si usted cuenta con el respiradero de flushing, haga caso omiso a esta advertencia.

Para iniciar al proceso de flushing se deben dar 3 a 5 vueltas en contra de las manecillas del reloj a la perilla roja (11) a un costado del regulador.



La válvula en la tapa del respiradero sella el respiradero durante el flushing.

Al finalizar el flushing regrese la perilla roja (11) a su posición original. Si es necesario, regrese los respiraderos finales a su posición de trabajo normal.



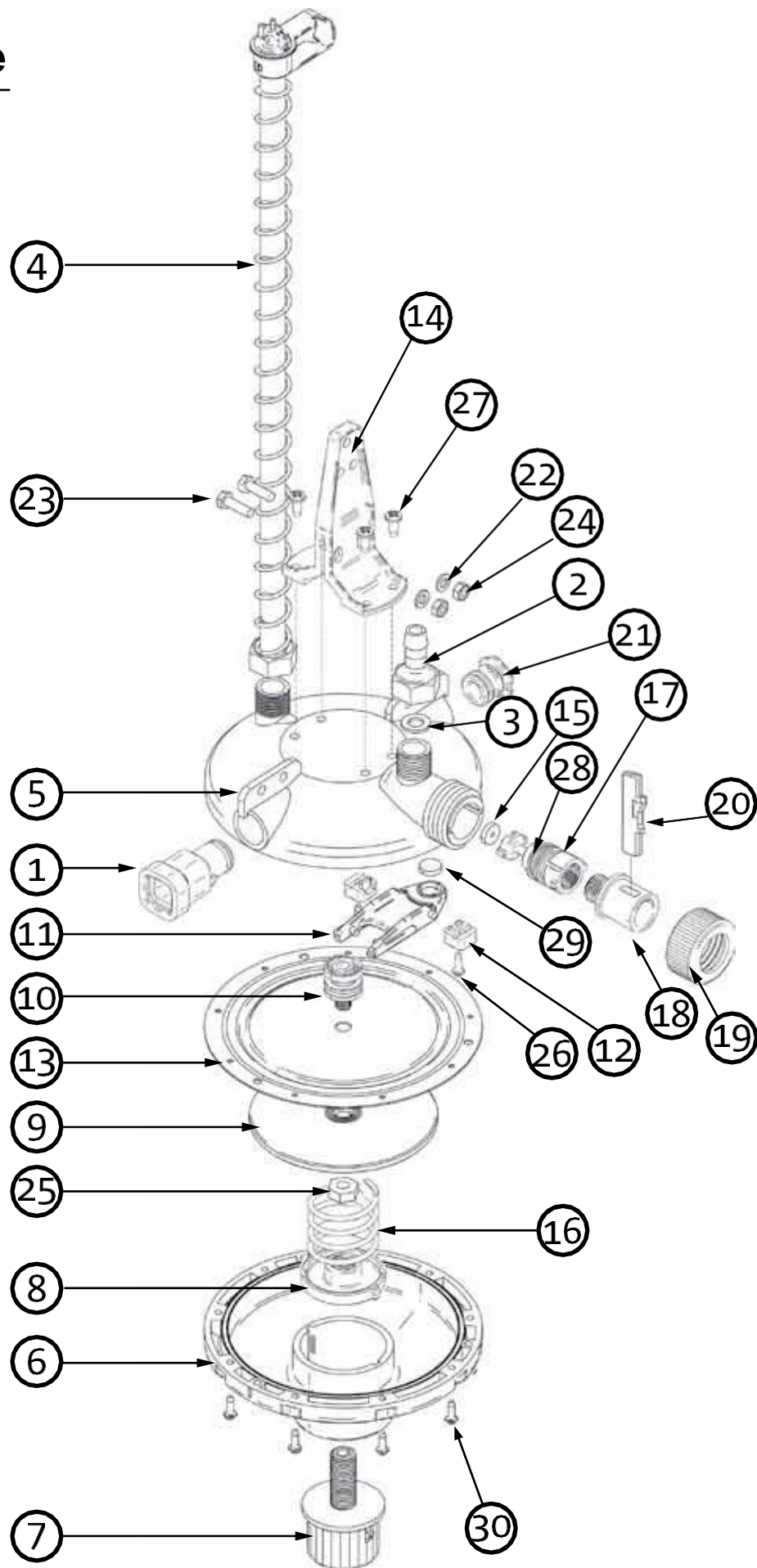
3.4 Mantenimiento.

Después de cada medicación o limpieza del sistema, se debe dar flushing para evitar que residuos se queden dentro del regulador.



El uso de solventes agresivos puede causar fugas y daños al equipo.

4 Despiece



4.1 Lista de Repuestos.

Item	Código	Descripción
1	3303-00	Pieza De Transición Cuadrado A Redondo
2	4311-00	Conexión Espiga De 1/2
3	4215	Empaque De Hule De 1/2
4	3317-00	Tubo Del Respiradero Completo 450 mm
5	030 240 20 09	Tapa Superior
6	030 240 21 00	Tapa Inferior
7	030 240 22 00	Tornillo Ajustador De Presión
8	030 240 23 00	Tuerca Del Ajustador
9	030 240 24 00	Base Del Diafragma
10	030 240 25 00	Elevador
11	030 200 28 00	Válvula Del Elevador
12	030 240 27 00	Soporte Del Elevador
13	030 240 28 00	Diafragma
14	3301-00	Soporte Del Regulador
15	030 240 32 00	Empaque Válvula Selladora
16	030 240 33 00	Resorte
17	030 200 29 00	Válvula De Enjuague
18	030 240 36 01	Ajustador De Desagüe para Regulador
19	030 240 37 01	Tuerca Ajustadora Del Enjuague
20	030 240 38 00	Seguro
21	3308-00	Sello Completo (Tapón)
22	26 02 109	Arandela Metálica De 6.4 Din 125
23	21 56 069	Tornillo Hexagonal M6 X 20 Din 933
24	25 15 105	Tuerca Hexagonal M9 Din 934
25	25 15 154	Tuerca Hexagonal M10 Din 934 (p/ plato de diafragma)
26	23 80 224	Tornillo Pija Bz4 2 X 13 Din 7981 N
27	23 98 572	Ejot delta pt screw win 5411 z 5x11
28	30 06 203	O-Ring 20 X 2.5
29	302403201	Empaque De Hule
30	23 98 180	Ejot pt Schraube wn 1411 4x14 st. vz

4.2 Tubos de Respiradero (diferentes alturas).

Código	Descripción
3317-00	Tubo Del Respiradero Completo 450 mm
3317-6-00	Tubo Del Respiradero Completo 600 mm
3317-9-00	Tubo Del Respiradero Completo 900 mm